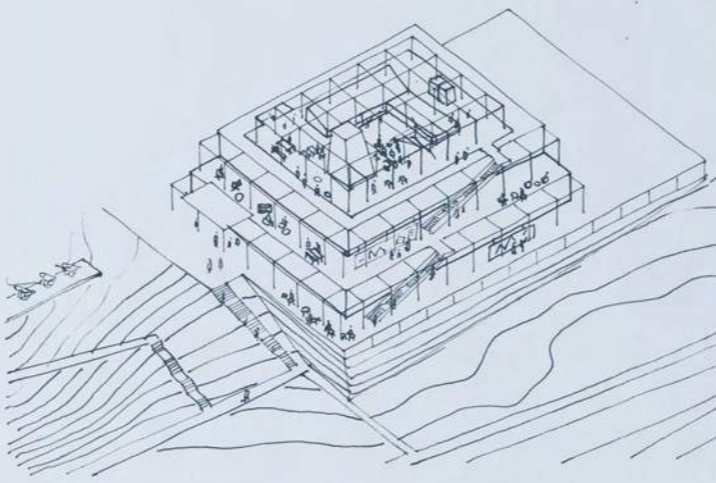
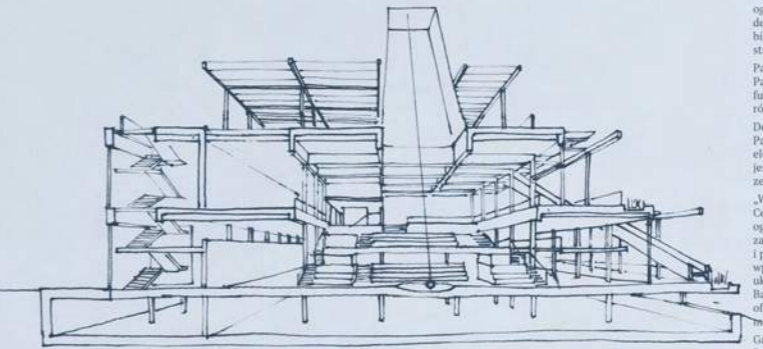


Struktura budynku i rozbudowa
 Elewacje Cognitarium ukształtowane zostały w dwojaki sposób: od reprezentacyjnej, południowo-wschodniej i południowo-zachodniej strony kondygnacje budynku mają układ tarasowy, zintegrowany z ażurową konstrukcją pergoli; od strony północno-wschodniej i północno-zachodniej elewacje mają charakter pierzejowy.
 W projekcie przewidziana została możliwość rozbudowy budynku od strony północno-wschodniej poprzez dodanie kolejnych segmentów opartych na istniejącej ścianie słupów i z wykorzystaniem zadzierzgnięcia parkingów. Dwie pierzeje ukształtowane elewacje (północno-wschodnia i północno-zachodnia) dają możliwość rozbudowy budynku bez istotnego wpływu na jego architekturę. We wnętrzu z kolei funkcje rozmieszczone zostały w ten sposób, aby ewentualna rozbudowa była możliwie bezkolizyjna.



Topografia budynku - przestrzeń „in between”
 Budynek płynnie łączy się z otoczeniem poprzez układ tarasowy kreujący przestrzeń typu „in between”, która scala przestrzeń publiczną z wnętrzem Cognitarium. Dzięki zatarciu granicy pomiędzy wnętrzem i zewnątrz, maksymalnie zniwelowana zostaje psychologiczna bariera wejścia, ruch w obrębie budynku jest płynny z możliwością użytkowania obiektu bez wchodzenia do środka. Schody zewnętrzne zostały zaprojektowane celowo jako element przyciągający, zachęcający do wspinania się na „wzgórze wiedzy”. Dzięki temu z perspektywy mieszkańców miasta budynek biblioteki może być odbierany i wykorzystywany jako miejsce docelowe rodzinnych spacerów i punkt widokowy.
 Tarasy tworzą uniwersalną przestrzeń publiczną, inspirowaną do twórczego wykorzystania, rozszerzając ofertę programową Cognitarium. Mogą być przykładowo wykorzystane do: promocji nauki poprzez organizację nocnych pokazów i aranżację otwartego laboratorium; promocji czytelnictwa poprzez czasowe organizowanie otwartej biblioteki i aranżację z użyciem mobilnych regałów, pdf i leżaków; promocji kultury poprzez organizację wystaw, wernisaży, odczytów i innych wydarzeń kulturalnych; promocji uczenia poprzez organizację otwartych warsztatów studenckich i ekspozycje prac studenckich; czasowej organizacji fab-labu i promocji kompetencji praktycznych w aranżacji warsztatowej; organizacji kina plenerowego w aranżacji z ekranem i siedziskami, galerii plenerowej, letniego placu zabaw w aranżacji ze sztuczną plażą i leżakami oraz w najbliższej, całonocnej aranżacji do rekreacji (spacerowania, siedzenia, spotkań, rozmów i konsumpcji).



Układ przestrzenno-funkcjonalny
 Wnętrze budynku dzieli się na dwie strefy funkcjonalne: ogólnodostępną strefę przestrzeni wystawowej, demonstratorium, kawiarnię, czytelnia, i otwartych zbiorów bibliotecznych, oraz zamkniętą, dostępną tylko dla pracowników strefę biur i archiwów.
Pasaż wejściowy
 Pasaż stanowiący osi budynku wprowadza czytelny podział funkcjonalny na strefę dostępną i niedostępną. Pełni również funkcję ogólnodostępnej przestrzeni wystawowej.
Demonstratorium z wahadłem Foucaulta
 Pasaż łączy się ze strefą demonstratorium, którego głównym elementem jest wahadło Foucaulta. Wahadło zlokalizowane jest u podłoża „wzgórze wiedzy”. Dzięki temu widoczne jest ze wszystkich poziomów Cognitarium poziomów.
„Wzgórze wiedzy” - czytelnia
 Centralnym i najbardziej charakterystycznym elementem części ogólnodostępnej jest „wzgórze wiedzy”, czyli czytelnia ogólnodostępna w postaci tarasów z miejscami do siedzenia i pracy. Element ten widoczny już od wejścia ma decydujący wpływ na charakter wnętrza budynku. Swoim topograficznym ukształtowaniem nawiązuje do tarasowego układu zewnętrznego. Bazuje na tej samej koncepcji z zakresu architektury zachowań; oferuje możliwość wchodzenia, wspinania, siadania w dowolnym miejscu, zachęcając do spontanicznego poszukiwania wiedzy.
Galeria
 Poszerzona część przestrzeni została zaprojektowana jako układ poziomów, półpoziomów i kładek połączonych ze „wzgórzem” z rozmieszczonymi wokół funkcjami uzupełniającymi.

